

CE QUE VOUS DEVEZ SAVOIR SUR LA FIÈVRE DE LA VALLÉE DU RIFT (FVR)

AVEC DES INFORMATIONS CORRECTES, ON PEUT EVITER AUX PERSONNES OU ANIMAUX D'ATTRAPER LA FIÈVRE DE LA VALLÉE DU RIFT.



Avec la pluie arrivent les moustiques

Les moustiques peuvent transporter des virus qui rendent les animaux et les gens malades

La FVR peut causer des maladies graves et la mort chez les animaux

Les animaux malades peuvent rendre les gens malades

Chez l'homme, la FVR est une maladie qui est généralement bénigne

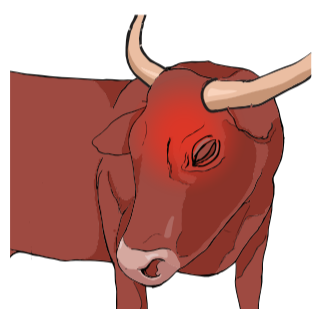
Les personnes atteintes de la FVR ne peuvent pas donner la maladie à d'autres



SIGNES D'UNE FLAMBÉE DE FIÈVRE DE LA VALLÉE DU RIFT

- Augmentation des avortements chez les chèvres, les brebis, et les vaches
- Naissances d'animaux mort-nés ou en mauvaise santé
- Maladie et mortalité prématurée du bétail (avant le premier anniversaire)

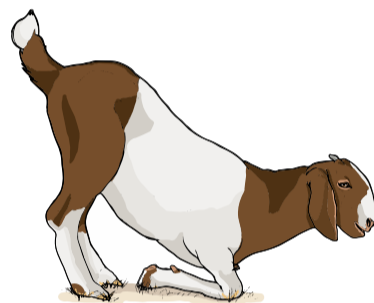
SYMPTÔMES DE LA FVR CHEZ LES ANIMAUX



L'animal peut être chaud au toucher



L'animal ne s'alimente pas : un animal qui cesse de manger soudainement peut être malade



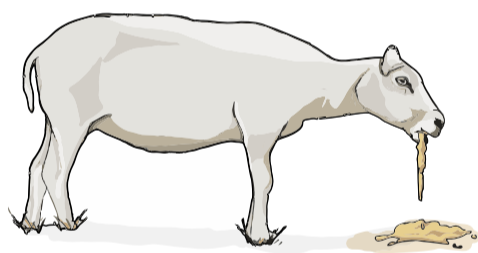
Faiblesse : l'animal peut avoir des difficultés à se tenir debout ou à se déplacer



Diminution ou chute soudaine de la production de lait



Écoulement nasal : liquide transparent ou teinté de sang sortant du nez



Vomissements



Douleurs abdominales et selles liquides avec ou sans présence de sang.

Après avoir guéri de la fièvre de la vallée du Rift, les animaux ne sont plus contagieux pour les humains.

LA FVR CHEZ L'HOMME

Les personnes les plus à risque de contracter la fièvre de la vallée du Rift sont celles qui sont en contact avec des animaux malades, notamment:

- Les travailleurs de la santé animale
- Les bergers ou autres personnes qui administrent des soins aux animaux malades
- Les employés d'abattoirs ou les personnes impliquées dans l'abattage d'animaux malades
- Les personnes susceptibles de toucher le corps d'animaux malades ou morts
- Les personnes susceptibles de manipuler de la viande crue ou de boire du lait cru provenant d'animaux malades

En général, les personnes qui contractent la fièvre de la vallée du Rift se rétablissent en 2 à 7 jours lorsque les symptômes sont légers ; toutefois, un petit nombre de sujets peut présenter des symptômes beaucoup plus graves.

Les personnes atteintes d'une forme plus grave de la maladie peuvent présenter les symptômes suivants : vomissements, diarrhées, douleurs musculaires ou articulaires, fatigue intense, douleurs abdominales et saignements inexpliqués.

La fièvre de la vallée du Rift ne se transmet pas d'une personne à l'autre.

Des soins symptomatiques précoces, tels que des perfusions intraveineuses et des transfusions sanguines peuvent contribuer à sauver des vies.

Évitez de compromettre votre pronostic vital en allant sans tarder chercher de l'aide auprès des services de santé dès l'instant que vous présentez des symptômes graves.

LORSQUE DES ANIMAUX SONT MALADES OU MEURENT:

Si vous remarquez un nombre anormal d'avortements spontanés, des animaux mort-nés ou une augmentation de cas de morts prématurées chez les animaux, signalez-le aux services vétérinaires qui seront en mesure de coordonner des tests de dépistage et de notifier les cas et, au besoin, informer le Ministère de Santé.

Contact: _____



Lorsque des analyses sur des animaux sont recommandées, les vétérinaires peuvent prélever des échantillons en suivant les recommandations ci-après.

Pour éviter d'entrer en contact direct avec les fluides corporels des animaux malades ou morts, ou avec les produits d'avortement, portez des gants, des bottes, des manches longues (ou des blouses le cas échéant), et une protection pour le visage (contre les éclaboussures).



U.S. Department of Health and Human Services
Centers for Disease Control and Prevention